

Manual de Instruções

elgin



**Umidificador de ar
UDZN03N0NB**

CARO USUÁRIO, PARABÉNS PELA SUA ESCOLHA

Você adquiriu um produto projetado para o seu conforto, com a qualidade e garantia Elgin.

A partir de agora, você contará com todo o respaldo, confiança e credibilidade de uma empresa que está, há mais de 60 anos atuando em diversos segmentos do mercado.

ANTES DE UTILIZAR O PRODUTO

Este Manual de Instruções contém muitas informações úteis sobre o seu umidificador de ar Elgin. Recomendamos que você dedique um tempo à leitura de todas essas informações pois elas o ajudarão a tirar o máximo proveito das características do produto.

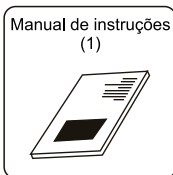
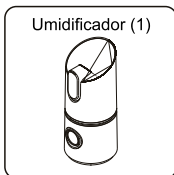
Leia com atenção todas as instruções deste manual.

ÍNDICE

1. PEÇAS E ACESSÓRIOS.....	3
2. PRECAUÇÕES E SEGURANÇA.....	3
3. INFORMAÇÕES SOBRE IMPACTO AMBIENTAL.....	4
4. DESCRIÇÃO DO PRODUTO.....	5
5. PAINEL DE CONTROLE (DISPLAY).....	6
6. COMO ESCOLHER O LOCAL ADEQUADO.....	6
7. COMO USAR.....	7
8. AJUSTE DE NÉVOA.....	7
9. FUNÇÃO SMART.....	8
10. FUNÇÃO TIMER.....	8
11. FUNÇÃO VISOR.....	9
12. MANUTENÇÃO E LIMPEZA.....	9
13. EVENTUAIS PROBLEMAS E PONTOS DE VERIFICAÇÃO.....	10
14. TABELA DE CARACTERÍSTICAS TÉCNICAS.....	10
15. CERTIFICADO DE GARANTIA.....	11

1. PEÇAS E ACESSÓRIOS

PEÇAS E ACESSÓRIOS INCLUIDOS NA EMBALAGEM
(As quantidades estão indicadas entre parênteses)



2. PRECAUÇÕES E SEGURANÇA

- Cuide bem do seu umidificador de ar. A utilização inadequada poderá causar danos ou acidentes ao aparelho ou a terceiros.
- Este aparelho é acessível ao público geral, destinado a ser instalado em edifícios residenciais ou comerciais. Qualquer outro tipo de uso não é recomendado.
- Ao receber o aparelho, certifique-se de que ele esteja em perfeitas condições.
- Não ligue o aparelho caso perceba que o cabo de alimentação esteja danificado. Acione o serviço de posto autorizado.
- Não tente reparar ou ajustar o sistema elétrico ou mecânico deste produto, isso acarretará na perda de garantia.
- Verifique se a tensão da rede elétrica é a especificada no seu aparelho.
- Não cubra o equipamento quando ligado.
- Sempre desconecte o produto da tomada antes de encher o tanque com água.
- Mova o equipamento somente quando o tanque estiver vazio.
- Quando não estiver usando, retire o plugue da tomada, nunca puxando pelo cabo, sempre pelo plugue.
- Não utilizá-lo em locais molhados e/ou úmidos. Quando não estiver em uso, guarde em um local seco.
- Não utilize-o com o cabo de alimentação debaixo de tapetes. Organize-o de forma que fique livre e não atrapalhe o acesso das pessoas.
- Não introduza ou permita a entrada de objetos nas entradas ou saída de ar/vapor do aparelho.
- Não utilize-o perto de produtos inflamáveis derivados de petróleo.
- Ao realizar qualquer tipo de manutenção ou limpeza, retire o plugue da tomada.
- Para ter direito à garantia, não danifique a etiqueta de identificação do aparelho e mantenha guardada a nota fiscal de compra e o certificado de garantia, localizado no final desde manual.
- Este aparelho não se destina a utilização por pessoas (inclusive crianças) com capacidades físicas, sensoriais ou mentais reduzidas, ou por pessoas com falta de experiência e conhecimento, a menos que se tenham recebido instruções referentes à utilização do aparelho ou estejam sob a supervisão de uma pessoa responsável pela sua segurança.
- Recomenda-se que as crianças sejam vigiadas para assegurar que elas não estejam brincando com o aparelho.



CUIDADO!

- A tomada de energia elétrica a ser utilizada deve estar em conformidade com o novo padrão brasileiro (NBR 14136), e a rede elétrica deve ter sido dimensionada e instalada por um profissional habilitado, conforme a NBR 5410.
- Se o umidificador de ar estiver em operação juntamente com um equipamento de combustão, o ar do ambiente deverá ser renovado continuamente.

Se o cabo de alimentação estiver danificado, solicite imediatamente o posto autorizado Elgin mais próximo para que faça a sua substituição, a fim de evitar acidentes e riscos.

Não instale o equipamento em locais onde o fluxo de ar alcance diretamente plantas ou animais, pois poderá causar-lhes danos.



PERIGO!

- Em caso de mau funcionamento do produto ou alguma outra anormalidade desligue-o,
- retire o plugue da tomada e consulte um Posto Autorizado Elgin. Não tente consertá-lo você mesmo.
- Usar o equipamento nestas condições poderá provocar acidentes.
- Não utilize produtos inflamáveis perto do equipamento e muito menos sobre ele, pois

podrá provocar fogo.

Não instale o equipamento onde haja risco de vazamento de gás. Se o gás entrar em contato com o equipamento, poderá provocar incêndio.

Não utilize extensões nem “benjamins” onde estejam conectados outros equipamentos elétricos, evitando assim choques, superaquecimentos dos fios ou incêndio.

3. INFORMAÇÕES SOBRE IMPACTO AMBIENTAL

EMBALAGEM

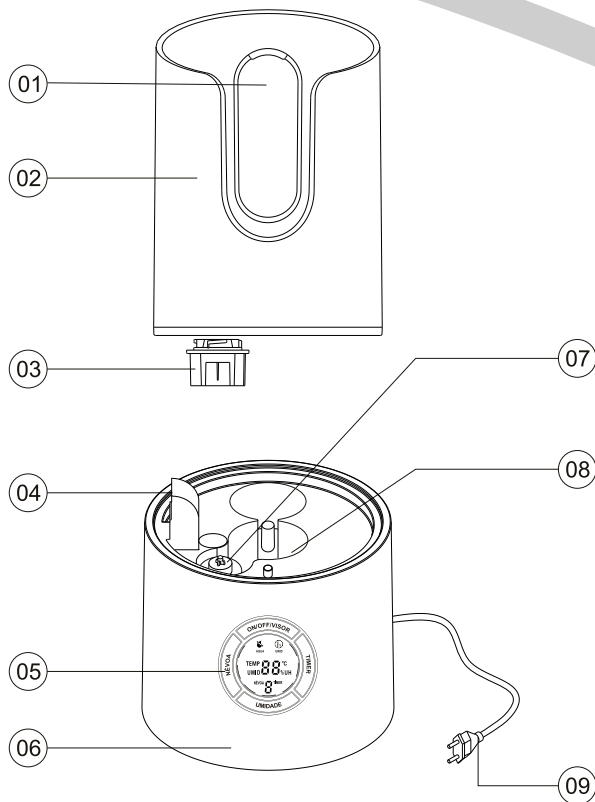
- A embalagem deste produto é composta de materiais recicláveis, tais como papelão, E.P.S. (Poliestireno expandido) e sacos plásticos.
- Ao descartá-los encaminhe para a coleta seletiva, a fim de que sejam reaproveitados.

PRODUTO

Este produto é composto por materiais recicláveis e/ou reutilizáveis.

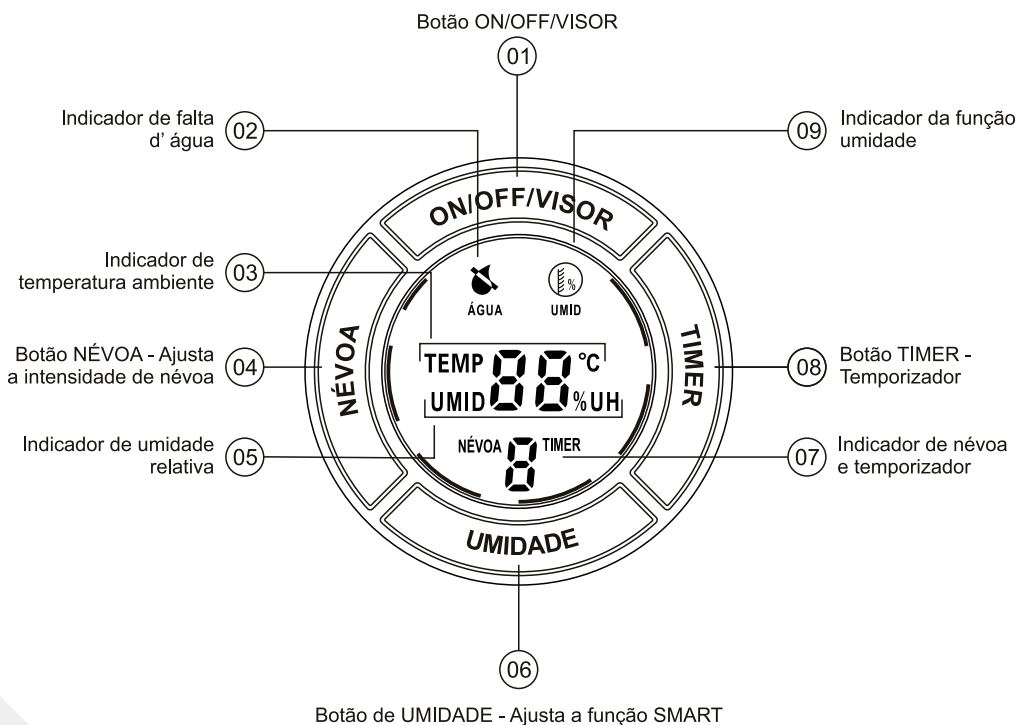
O descarte inapropriado destes materiais causará danos ao meio ambiente; portanto é imprescindível ao descartá-los que procure empresas especializadas em desmontá-los de acordo com a legislação vigente.

4. DESCRIÇÃO DO PRODUTO



- | | |
|---------------------------------|-----------------------------------|
| 1. BICO DE SAÍDA DA NÉVOA | 6. BASE PRINCIPAL |
| 2. TANQUE DE ÁGUA | 7. BÓIA (SENSOR DE FALTA DE ÁGUA) |
| 3. TAMPÃO DO TANQUE DE ÁGUA | 8. PLACA DE VIBRAÇÃO |
| 4. DUTO DE SAÍDA DE AR | 9. CABO DE ALIMENTAÇÃO E PLUGUE |
| 5. PAINEL DE CONTROLE (DISPLAY) | |

5. PAINEL DE CONTROLE (DISPLAY)

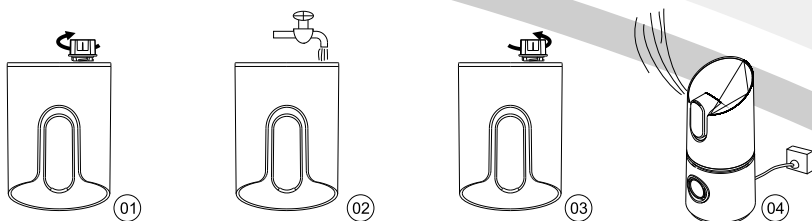


6. COMO ESCOLHER O LOCAL ADEQUADO

1. Coloque o aparelho em uma superfície sólida e lisa, evite locais instáveis e com inclinação, e não obstrua a entrada de ar na parte inferior do aparelho.
2. Coloque o aparelho longe de qualquer fonte de calor e evite a exposição na luz solar.
3. Não coloque o aparelho perto de móveis e aparelhos elétricos, evitando que a pulverização direta de névoa cause danos.
4. Evite operar o aparelho em ambientes frios (temperatura abaixo de zero), para evitar danos no aparelho.


7. COMO USAR

ENCHENDO O TANQUE DE ÁGUA



1. Desencaixe o tanque de água da base principal, inverta o tanque para baixo e desrosqueie a tampa (fig. 1).
2. Coloque água, de preferência filtrada e inferior a 40°C (fig. 2).
3. Após colocar água, rosqueie a tampa fechando o tanque (fig. 3).
4. Encaixe o tanque novamente na base principal (fig. 4).

LIGANDO O APARELHO

6. Ligue o umidificador em uma tomada elétrica;
7. Pressione o botão **ON/OFF/VISOR** e depois ajuste o volume de névoa usando o botão **NÉVOA**.
8. Quando não há água, o símbolo de falta de água () acende e o sistema desliga automaticamente a produção de névoa. Para utilizá-lo novamente, coloque água e siga os procedimentos acima descritos.

Atenção: Para evitar choques elétricos, certifique-se de que as mãos estão secas e livres de água.

8. AJUSTE DE NÉVOA


1. Pressione o botão **ON/OFF/VISOR**, para ligar o umidificador.
2. Pressione o botão **NÉVOA** para ajustar a intensidade da névoa, podendo ser ajustada de 1 a 3.
3. Para desligar, pressione o botão **ON/OFF/VISOR**.

9. FUNÇÃO SMART

A função SMART é usada para selecionar a umidade relativa do ar desejada.

A umidade relativa indicada para conforto deve estar entre 40% a 60%. Com essa função SMART é possível evitar que o ambiente se torne saturado, impedindo a proliferação de microorganismos prejudiciais à saúde.

Como programar a função SMART

1. Pressione o botão **ON/OFF/VISOR** para ligar o aparelho.
2. Pressione o botão **UMIDADE**. O indicador UMIDADE () e o valor seguinte da última umidade determinada irá aparecer.
3. Para ajustar a umidade relativa desejada, pressione o botão **UMIDADE**, e a umidade relativa irá variar de 5% em 5%.
4. Caso a umidade relativa selecionada estiver abaixo da umidade relativa do ambiente, a névoa não irá funcionar.
5. Caso a umidade relativa selecionada estiver acima da umidade relativa do ambiente, a névoa se manterá ligada, a intensidade se ajustará automaticamente (1 a 3) dependendo da diferença entre a umidade programada da umidade relativa do ambiente.
6. A unidade desligará quando o nível de umidade exceder a configuração desejada.
7. Para cancelar esta função, pressione o botão **NÉVOA** ou para desligar completamente o aparelho, pressione o botão **ON/OFF/VISOR**.

10. FUNÇÃO TIMER

Através do uso desta função, é possível programar o desligamento automático após o transcorrer de um período de tempo desejado.

1. Pressione o botão **ON/OFF/VISOR** para ligar o aparelho.
2. Pressione o botão **TIMER** e ajuste o horário de funcionamento entre 1/2/3/4/5/6/7/8 horas.

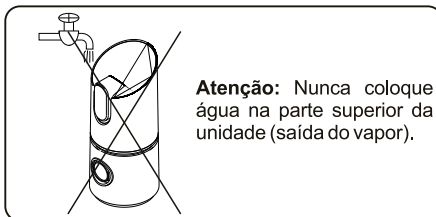
11. FUNÇÃO VISOR

Esta função deve ser utilizada caso deseje apagar as luzes do painel de controle.

1. Pressione o botão **ON/OFF/VISOR** para ligar o aparelho.
2. Mantenha pressionado o botão **ON/OFF/VISOR** por 3 à 5 segundos, até o visor apagar totalmente. A unidade continuará funcionando, mas o visor estará com as luzes apagada.
3. Para desativar esta função, pressione novamente o botão **ON/OFF/VISOR** por 3 à 5 segundos e o visor acenderá.

12. MANUTENÇÃO E LIMPEZA

1. Desligue e remova o plugue antes de limpar;
2. Remova toda a água do tanque e de sua base;
3. Coloque o produto de limpeza no tanque (use vinagre branco diluído com água);
4. Use uma bucha macia para limpar o tanque e o compartimento da base;
5. Use água limpa para enxaguar o tanque e as outras partes;
6. Use água limpa ou uma escova macia para limpar toda a base, sem deixar cair água nos componentes elétricos;
7. Lave o reservatório antes de colocar água novamente, lembrando de usar água, de preferência, filtrada;
8. **Realize todos os procedimentos acima com o aparelho desenergizado.**



13. EVENTUAIS PROBLEMAS E PONTOS DE VERIFICAÇÃO

PROBLEMA	CAUSA	SOLUÇÃO
Umidificador não funciona / não liga / sem ar / sem névoa.	Verifique se o cabo de alimentação está conectado corretamente; Verifique se o interruptor de alimentação está ligado.	Conecte o cabo de alimentação corretamente; Ligar o interruptor de alimentação.
Umidificador liga / com ar / sem névoa.	Não há água no tanque;	Encher o tanque de água;
Mau-cheiro.	Unidade nova; A água colocada no reservatório não é limpa; Água do reservatório está acumulada por muito tempo.	Limpe e troque a água.
Indicador iluminado / sem ar / sem névoa	O nível da água no tanque é muito alto.	Retire um pouco de água; Verifique se a tampa do tanque está encaixada e apertada; Verifique se o tanque de água está bem encaixado na base principal.
Pouca névoa.	Verifique se há incrustação no bico de saída de névoa e no duto de saída de ar (veja página 5). A água está suja ou foi armazenada por um período longo.	Limpar a saída de névoa e o bico do duto de saída de ar; Substituir com água limpa.

14. TABELA DE CARACTERÍSTICAS TÉCNICAS

MODELO	UDZN03N0NB		
Cor	Cor	Azul / Branco	
Alimentação elétrica	V~	127 - 220	
Frequência	Hz	60	
Potência	W	23	
Capacidade do tanque	L	2,5	
Tecnologia	Vibração ultrassônica	1,3 a 1,7MHz	
Peso do Produto (sem embal.)	kg	0,75	
Peso do Produto (com embal.)	kg	1,04	
Dimensões Produto	Altura	mm	335
	Diâmetro	mm	141

15. CERTIFICADO DE GARANTIA

UMIDIFICADOR DE AR

A ELGIN S.A., através deste Certificado, oferece ao usuário deste umidificador, 12 meses de garantia contra defeitos de fabricação, contados a partir da data de entrega do produto ao Sr. Consumidor, conforme expresso na Nota Fiscal de Compra do primeiro proprietário, sendo:

- Garantia Legal de 3 (três) meses;
- Garantia complementar de 9 (nove) meses, concedida pela Elgin S.A.. Esta garantia compreende mão-de-obra, reparos e substituição de peças, desde que sejam constatados defeitos de fabricação pela rede autorizada Elgin.

Ao necessitar de assistência técnica, o Sr. Consumidor deverá transportar o produto (portátil) até o posto autorizado mais próximo, por sua conta e risco, para realização do serviço necessário, apresentando obrigatoriamente a Nota Fiscal de Compra.

IMPORTANTE:

A validade desta garantia está condicionada ao uso do equipamento em condições normais de uso (exclusivamente doméstico), de acordo com as informações contidas no "Manual de Instruções" deste produto e tem validade para produtos vendidos no território brasileiro.

Fica ainda convencionado que esta garantia (legal/ complementar) perderá totalmente a validade se ocorrer uma das hipóteses abaixo:

- a) Se o produto for ligado em tensão elétrica diferente da especificada no produto;
- b) Descumprimento das instruções constantes no manual do produto tanto quanto ao uso como instalação;
- c) Se o produto for examinado/reparado por pessoa não autorizada pelo fabricante ou ainda ter sofrido modificações em seus aspectos originais;
- d) Se tiverem sido utilizadas peças de reposição não originais.

ITENS NÃO COBERTOS PELA GARANTIA:

- a) Despesas com instalação ou limpeza do produto;
- b) Componentes danificados por queda ou decorrentes de agentes da natureza como relâmpago, por exemplo;
- c) Deslocamento para atendimentos domiciliares, uma vez que o produto é portátil. O posto autorizado poderá cobrar taxa de locomoção, devidamente acordada com o consumidor.

ITEM EXCLUÍDO DA GARANTIA COMPLEMENTAR:

- Os eventuais defeitos decorrentes do desgaste natural ou descumprimento das instruções do manual do produto, tais como peças plásticas, lâmpadas, pintura, filtros, botões de comando, assim como a mão-de-obra utilizada nessas ocorrências, que gozam da garantia legal de 90 (noventa) dias.

Devido à constante evolução tecnológica, a Elgin S.A. reserva-se o direito de alterar o design e as especificações deste produto sem prévio aviso.

CASO VOCÊ VENHA PRECISAR DOS SERVIÇOS DE INSTALAÇÃO
E ASSISTÊNCIA TÉCNICA, POR FAVOR, RECORRA À REDE
AUTORIZADA OU CONSULTE-NOS PELO TELEFONE:

ATENDIMENTO AO CONSUMIDOR

0800 70 35446

GRANDE SÃO PAULO: 3383-5555
www.elgin.com.br - sac@elgin.com.br

ASSISTÊNCIA TÉCNICA

Constatado o eventual defeito de fabricação, o Sr. Consumidor deverá entrar em contato com o Posto de Assistência Técnica Autorizada mais próxima, acessando o site www.elgin.com.br ou pelo telefone SAC 0800 70 35446 - Gde.São Paulo 3383-5555, pois, somente este está autorizado a examinar e reparar o produto no prazo de garantia.Caso isto não seja respeitado, o produto terá sido VIOLADO.

Produzido na CHINA

4278.01
Rev. 03 - (10/22)

ATENDIMENTO AO CONSUMIDOR

0800 70 35446

GRANDE SÃO PAULO: 3383-5555
www.elgin.com.br - sac@elgin.com.br

The logo for Elgin, featuring a stylized 'e' with a curved line above it, followed by the word 'elgin' in a lowercase, sans-serif font.